

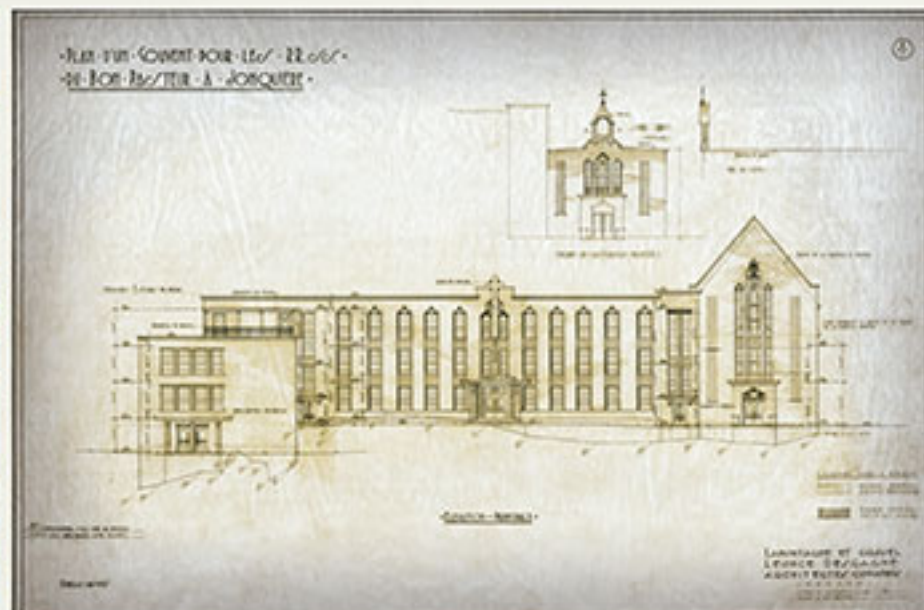
LE PENSIONNAT SAINT-DOMINIQUE

THE SAINT-DOMINIQUE RESIDENTIAL SCHOOL



Première réception au pensionnat, 12 novembre 1939/*Opening day at the residential school on November 12, 1939*

Source : Archives des Sœurs du Bon-Pasteur/Sœurs du Bon-Pasteur - archives



Source : BANQ, Centre d'archives du Saguenay-Lac-Saint-Jean, fonds Gravel/*BANQ, Saguenay-Lac-Saint-Jean archives centre, Gravel fonds*

C'est sur le rocher des Saints-Anges, « en plein centre de la ville » comme on le rapporte alors, que la communauté des Sœurs du Bon-Pasteur, établie à Jonquière depuis 1916, obtient, à la veille de la Seconde Guerre, l'édification d'un nouveau pensionnat.

Les architectes Lamontagne, Gravel et Desgagné en livrent les plans. L'immeuble comporte une vingtaine de classes, des salles communes au rez-de-chaussée, les dortoirs des élèves et des religieuses au dernier étage et une grande chapelle, qui se dessine sur deux niveaux à l'extrémité droite du bâtiment principal. Les architectes ont en effet distingué l'aile des classes réservées à la commission scolaire, simplement ornée de modernistes fenêtres en échelon, et l'école de la communauté, qu'on remarque aux arcs brisés de ses fenêtres supérieures, inscrites dans des lancettes monumentales : ce gothique modernisé marque clairement l'appartenance de l'édifice à l'architecture de la chrétienté.

Malgré de nombreuses embûches, le « pensionnat-école » a ouvert ses portes le 6 septembre 1939, juste à temps pour accueillir plus de 700 pensionnaires et externes. Le digne établissement, dont le patronage rappelait la mémoire du premier évêque du diocèse de Chicoutimi, a été vendu en 1983 à la Société d'Habitation du Québec; l'architecte Christian Côté l'a converti en une cinquantaine de logements. Le majestueux immeuble sert toujours cette fonction résidentielle.

Source des textes : Lucie K. Morisset

It was on Saints-Anges rock, "right in the centre of town," as contemporary reports would have it, that the Sœurs du Bon-Pasteur community, established in Jonquière since 1916, obtained, on the eve of World War Two, authorization for a new residential school.

The architects Lamontagne, Gravel and Desgagné delivered the plans. The building was to include 20 classrooms, ground-floor common rooms, dormitories for the students and nuns on the top floor, and a large chapel, located on two floors at the far right of the main building. The architects in fact segregated the classroom wing reserved for the school board, simply decorated with modernist echeloned windows, from the sisters' school, which stands out for the pointed arches of its monumental upper lancet windows, with such modernized Gothic features clearly indicating that the building belonged to the tradition of Christian architecture.

Despite a number of pitfalls, the residential school opened its doors on September 6, 1939, just in time to receive over 700 boarders and day students. The worthy institution, whose patronage evoked the memory of the first bishop of the diocese of Chicoutimi, was sold to the Société d'Habitation du Québec in 1983; the architect Christian Côté converted the majestic building into approximately 50 dwelling units, and it has served this residential purpose ever since.

Text source: Lucie K. Morisset

ENTENTE SUR LE DÉVELOPPEMENT CULTUREL DE SAGUENAY

Ville de
Saguenay
au service du citoyen

Culture
et Communications
Québec